

# VÁGÁSHUTA KÖZSÉGI ÖNKORMÁNYZAT KÉPVISELŐ-TESTÜLETÉNEK

## 12/2017. (XII.27.)önkormányzati rendelete Vágáshuta község településképeinek védelméről

Vágáshuta Községi Önkormányzat Képviselő-testülete a településképek védelméről szóló 2016. évi LXXIV. törvény 12. § (2) bekezdésében kapott felhatalmazás alapján, az Alaptörvény 32. cikk (1) bekezdés a) pontjában és Magyarország helyi önkormányzatairól szóló 2011 évi CLXXXIX törvény 13. § (1) bekezdés 1. pontjában meghatározott feladatkörében eljárva – a településfejlesztési koncepcióról, az integrált településfejlesztési stratégiáról és a településrendezési eszközökről, valamint egyes településrendezési sajátos jogintézményekről szóló 314/2012. (XI. 8.) Korm. rendelet 43/A. §-ban biztosított véleményezési jogkörében eljáró állami főépítészeti hatáskörében eljáró Borsod-Abaúj-Zemplén Megyei Kormányhivatal, a Nemzeti Média- és Hírközlési Hatóság, a Miniszterelnökség, mint a kulturális örökség védelméért felelős miniszter, az Aggteleki Nemzeti Park Igazgatósága véleményének kikérésével – a következőket rendeli el.

### I. fejezet ÁLTALÁNOS - BEVEZETŐ-RENDELKEZÉSEK

#### 1. A rendelet célja

**1.§** A község sajátos településképeinek társadalmi bevonás és konszenzus által történő védelme és alakítása

- a) a helyi építészeti örökség védelem (a továbbiakban: helyi védelem) meghatározásával, a védetté nyilvánítás, a védelem megszüntetés szabályozásával,
- b) a településképi szempontból meghatározó területek meghatározásával,
- c) a településképi követelmények meghatározásával,
- d) a településképek-érvényesítési eszközök szabályozásával.

#### 2. A helyi védelem célja

##### 2.§

- (1) A helyi védelem célja a község településképe és történelme szempontjából meghatározó, hagyományt őrző, az itt élt és élő emberek, közösségek munkáját és kultúráját tükröző sajátos megjelenésű, a településképet meghatározó építészeti és táji érték védelme, a jövő nemzedékek számára történő megóvása.
- (2) A helyi védelem alatt álló építészeti és táji örökség a nemzeti közös kulturális kincs része, ezért fenntartása, védelmével összhangban lévő használata és bemutatása közérdek.
- (3) Tilos a helyi védett építészeti és táji örökség elemeinek veszélyeztetése, megrongálása, megsemmisítése.

#### 3. A településképi szempontból meghatározó területek megállapításának célja

**3.§** A településképek szempontjából meghatározó területek megállapításának célja a településképhez illeszkedő településképi követelmények megállapításával a jellegzetes, értékes, helyi hagyományt őrző építészeti arculat megőrzése, a településképek kedvező alakítása:

- a) az építési tevékenységgel érintett építményekre – ide értve a sajátos építményfajtákra is,
- b) a helyi egyedi építészeti örökség védelmére, védetté nyilvánítására, a védettség megszüntetésére,

- c) a reklámok és reklámhordozók, cégek és egyéb műszaki berendezések elhelyezésére, alkalmazására, illetve tilalmára vonatkozóan.

#### 4. A rendelet alkalmazási köre

##### 4.§

E rendelet előírásait az önkormányzat képviselő-testülete által elfogadott településszerkezeti tervvel és annak leírásával, helyi építési szabályzattal és szabályozási tervekkel együtt kell alkalmazni.

#### 5. Értelmező rendelkezések

5.§ E rendelet alkalmazásában:

1. *Áttört kerítés:* olyan kerítés, amelynek a kerítés síkjára merőleges átláthatósága 50%-nál nagyobb mértékben nem korlátozott.
2. *Cégtábla:* kereskedelmi-, szolgáltató-, vagy vendéglátó létesítmény (helyiség, együttes) nevét és az ott folytatott tevékenységet a bejáratnál feltüntető tábla, illetve felirat, mely nem minősül reklámnak.
3. *Címtábla:* e rendelet szempontjából reklámnak nem minősülő, az intézmény vagy vállalkozás nevét, esetleg egyéb adatait feltüntető tábla, névtábla.
4. *Egyedi mobil tájékoztató tábla:* információs vagy más célú berendezésnek minősülő olyan nem rögzített, egyedi méretű és akár változó feliratú tájékoztató, hirdető berendezés, mely a kereskedelmi- szolgáltató-vendéglátó tevékenység szolgáltatásairól ad tájékoztatást.
5. *Egyedi tájékoztató tábla:* információs vagy más célú berendezésnek minősülő olyan – rögzített, egyedi méretű, állandó tartalmú – hirdető berendezés, mely gazdasági-, kereskedelmi-, szolgáltató-, vendéglátó tevékenységet végzők helyéről, irányáról, megnevezéséről, tevékenységéről, telephelyéről, nyitvatartásáról, megközelítéséről, ill. a település szolgáltató épületeiről utcáiról ad információt;
6. *Épület főgerince:* Az épület tömegét meghatározó, jellemzően az utcai traktus legmagasabb és leghosszabb gerince.
7. *Eredeti állapot:* a védett épület, építmény építésekor fennálló állapot vagy egy olyan későbbi állapot, melyet az értékvizsgálat a védelem elrendelésekor védendő értéknek határozott meg.
8. *Földszínek:* (más néven terra színek) tört, sötét, meleg színek, melyek színtartománya a vörös-narancs- sárga-zöldessárga.
9. *Helyi védett érték:* helyi egyedi védett épület, műtárgy (építmény), egyedi védett növényzet.
10. *Információs vagy más célú berendezés:* egyedi tájékoztató tábla, egyedi mobil tájékoztató tábla, önkormányzati információs tábla, totemoszlop, oszlop tartószerkezetű („lábonálló”) információs tábla, reklám pylon és reklámzászló, napvédő ponyva, transzparens, vagy molinó amennyiben ezek részben reklámnak nem minősülő információs célt és közérdeket szolgálnak.
11. *Önkormányzati információs tábla:* olyan rögzített, egyedi méretű információs és más célú berendezésnek minősülő hirdető-berendezés, mely a helyi lakosok számára nyújt, rendszeresen változó tartalommal, közérdekű információkat, továbbá lehetőséget biztosít lakossági apróhirdetések, kisméretű hirdetések elhelyezésére.
12. *Pasztellszín:* a színek nagyon világos és kis telítettségű árnyalatai, melyeknek (a szín mellett) csak fehér tartalma van, fekete nincs.
13. *Részben áttört kerítés:* olyan kerítés, amelynek a kerítés síkjára merőleges átláthatósága 50% és 90 % között korlátozott.
14. *Tömör kerítés:* olyan kerítés, amelynek a kerítés síkjára merőleges átláthatósága 90%-nál

- nagyobb mértékben korlátozott.
15. *Üzletfelirat*: kereskedelmi-, szolgáltató- vagy vendéglátó, egy vagy több egységet magába foglaló építményen, a benne folyó tevékenységet hirdető feliratot hordozó berendezés, mely nem minősül reklámnak.
  16. *Vállalkozást népszerűsítő felirat*: vállalkozást népszerűsítő felirata benne folyó tevékenységet hirdető feliratot hordozó berendezés, mely nem minősül reklámnak.
  18. *Transzparens vagy molinó*: kifeszített vagy köztér felett átfeszített textil vagy textil jellegű egyéb anyagból készült reklámhordozó.

## II. fejezet A HELYI VÉDELEM

### 6. A helyi védelem feladata

#### 6.§ A helyi védelem feladata

- a) a helyi védelmet igénylő építészeti örökség meghatározása, dokumentálása, védetté nyilvánítása, nyilvántartása, megőrzése, megőriztetése, a lakossággal történő megismertetése, valamint
- b) a védelem alatt álló építészeti örökség károsodásának megelőzése, illetve a károsodás csökkentésének vagy megszüntetésének elősegítése.

### 7. A helyi védelem alá helyezés és a helyi védelem megszüntetésének szabályai

#### 7.§

- (1) A helyi védelem alá helyezést vagy annak megszüntetését bármely természetes személy, jogi személy, jogi személyiséggel nem rendelkező szervezet írásban a polgármesternél kezdeményezheti.
- (2) A kezdeményezésnek tartalmaznia kell
  - a) egyedi épületek, építmények és természeti értékek esetén:
    - aa) a védendő érték(ek) megnevezését, szükség esetén körülhatárolását,
    - ab) a pontos hely megjelölését (utca, házszám, helyrajzi szám, épület-, illetve telekrész),
    - ac) a védendő érték rövid leírását, dokumentálását (szakirodalom, fotók),
    - ad) a kezdeményezés indokolását,
    - ae) értékvizsgálatot,
    - af) a kezdeményező nevét, megnevezését, címét.
  - b) településszerkezet, településkép, karakter, védelemre javasolt együttes esetén:
    - ba) annak megnevezését,
    - bb) körülhatárolását,
    - bc) a védendő érték rövid leírását, dokumentálását,
    - bd) a kezdeményezés indoklását,
    - be) értékvizsgálatot,
    - bf) a kezdeményező nevét, megnevezését, címét.
- (3) A helyi védelem alá helyezés alapjául az értékvizsgálat szolgál.
- (4) Amennyiben a kezdeményezés hiányosan került beadásra, és azt az erre vonatkozó hiánypótlási felhívás ellenére 15 napon belül nem egészítik ki a kezdeményezést a polgármester érdemi vizsgálat nélkül elutasítja. Erről a kezdeményezőt írásban értesíteni kell.
- (5) A helyi védelem alá helyezésnek, illetve annak megszüntetésének szakmai előkészítése, döntés-előkészítése a megbízott települési főépítész - alkalmazása hiányában a polgármester - feladata.

- (6) A helyi védelem alá helyezés kezdeményezéséhez kapcsolódó előkészítéshez be kell szerezni az érintett ingatlan-tulajdonosok együttes álláspontját.

### **8.§**

- (1) A helyi védelem alá helyezési vagy megszüntetési eljárásban érdekeltnek kell tekinteni:
- a javaslattal érintett földrészlet(ek), ingatlan(ok) tulajdonosait,
  - kezdeményező(ke)t.
- (2) A helyi védelem alá helyezési, illetve annak megszüntetésére irányuló eljárás megindításáról az érdekeltet értesíteni kell:
- az egyedi értékre vonatkozó kezdeményezés esetén az értesítést az érdekeltnek írásban kézbesíteni kell.
  - nem egyedi érték esetén az értesítés történhet kizárólag a helyben szokásos közhírré tétellel.
  - a használó értesítése a tulajdonos útján történik.
  - amennyiben az érdekelt felkutatása aránytalan nehézségekbe ütközne, az értesítésüket a közhírré tétellel megtörténtnek kell tekinteni.
- (3) A Képviselő-testület a hiánytalan tartalmú kezdeményezés benyújtásától számított 60 napon belül a megbízott települési főépítész - alkalmazása hiányában a polgármester - véleményének figyelembevételével rendeletben dönt a helyi védelem elrendeléséről vagy annak megszüntetéséről.
- (4) A helyi védelem elrendelésével vagy annak megszüntetésével kapcsolatos képviselő-testületi döntésről az érdekeltet 8 napon belül írásban értesíteni kell.
- (5) A helyi védelem elrendelését vagy megszüntetését az ingatlan nyilvántartásba be kell jegyeztetni. Az ingatlan-nyilvántartási bejegyzést a jegyző kezdeményezi. A bejegyzés esetleges elmaradása a védettséget nem érinti.

### **9.§**

- (1) A védelem megszűnik, ha
- a helyi védett érték magasabb jogszabályi védettséget kap, vagy
  - a helyi védett érték helyrehozhatatlanul megsemmisül, vagy
  - a képviselő-testület a helyi védelmet megszünteti.
- (2) Ha egy helyi egyedi védelem alatt álló értéket műemléki védelem alá helyeznek, annak közzétételével egyidejűleg a helyi egyedi védelem megszűnik. Ebben az esetben a jegyző kezdeményezi az ingatlanügyi hatóságnál a helyi egyedi védelem törlését.
- (3) A helyi védett épület, építmény, szobor bontása csak a védelem megszüntetése után engedélyezhető.
- (4) Helyi védett növényzet kivágása csak a védelem megszűnését követően, illetve a növényzet kipusztulása esetén, továbbá közvetlen élet- vagy balesetveszélyes helyzet megszüntetése érdekében engedélyezhető. A védett növényzet kipusztulását kertészeti szakvéleménnyel kell igazolni. A védett növényzet esetleges pótlásáról a jegyző által meghatározottak szerint kell intézkedni.

## **8. A védett érték nyilvántartása**

### **10.§**

- (1) A helyi védettségről a jegyző nyilvántartást vezet, mely nyilvános, abba bárki betekinthat.
- (2) A nyilvántartás része a helyi védett értéket tartalmazó lista és a helyi védett értékeket feltüntető térkép.
- (3) A nyilvántartás tartalmazza a helyi védett érték:

- a) megnevezését,
  - b) védelmi nyilvántartási számát,
  - c) védelmének szakszerű, rövid indokolását,
  - d) fotódokumentációját,
  - e) védettségi kategóriáját (egyedi építészeti, területi, táji),
- (4) Egyedi védelem esetén a (2) bekezdésben felsoroltakon túl tartalmaznia kell:
- a) a védett érték pontos helyét (utca, házszám, helyrajzi szám),
  - b) a védett érték rendeltetését és használatának módját.

## **9. A védett érték megjelölése**

### **11.§**

- (1) A helyi egyedi védelem alá helyezett épület, építmény, szobor csak egységes megjelenésű táblával jelölhető meg. A tábla mérete 30X20cm, amelynek a védelem tárgya mellett a következő szöveget kell tartalmaznia: „Vágáshuta Község Önkormányzatának Képviselő-testülete helyi védetté nyilvánította” „..... év”. A tábla anyaga kő, fém vagy fa. A tábla elhelyezése – esetleges pótlása – a polgármester feladata.
- (2) Helyi védett növényzetet annak közvetlen környezetében elhelyezett 30X20 cm táblán kell megjelölni, melyen a növény magyar és latin nevét is fel kell tüntetni. A tábla elhelyezése – esetleges pótlása – a polgármester feladata.

## **10. A helyi egyedi védelem meghatározása**

**12.§** A helyi egyedi védelem alá vont épületek, építmények, szobrok körét az 1. mellékletben ábrázolt és a 2. mellékletben meghatározott jegyzék tartalmazza.

### **11. Az egyedi védelemhez kapcsolódó tulajdonosi kötelezettségek**

#### **13.§**

- (1) A helyi védett értékek rendeltetészerű használata, jó karbantartása, állapotuk megóvása a tulajdonos kötelessége. Ennek költségei a tulajdonost terhelik.
- (2) A védett értékek megfelelő fenntartását és megőrzését – egyebek között – a rendeltetésnek megfelelő használattal kell biztosítani. A használat a helyi védett értéket nem veszélyeztetheti.
- (3) Amennyiben a rendeltetéstől eltérő használat a védett érték állagának romlásához vagy megsemmisüléséhez vezetne, úgy a polgármester településképi kötelezés formájában a rendeltetés szerinti használatra, továbbá az építmény, építményrész felújítására, átalakítására vagy elbontására kötelezheti a tulajdonost.

## **III. fejezet**

### **A TELEPÜLÉSKÉPI SZEMPONTBÓL MEGHATÁROZÓ TERÜLETEK**

#### **12. A településképi szempontból meghatározó területek megállapítása**

#### **14.§**

- (1) A településszerkezet, településkarakter, tájképi elem és egyéb helyi adottság alapján a településképi szempontból meghatározó területek térképi lehatárolását a belterületre vonatkozóan az 1. melléklet tartalmazza.

- (2) Településkép szempontjából meghatározó területek
- a) a Történeti településrész,
  - b) helyi jelentőségű természetvédelmi terület és a védett természeti érték.
  - c) a világörökségi helyszín területe és védőövezetének területe,
  - d) a műemlék területe, műemléki környezet területe,
  - e) a régészeti érdekű terület és a régészeti lelőhely területe,
  - f) a helyi védett érték területe,
  - g) a NATURA 2000 terület, a nemzeti park területe, országos jelentőségű és a fokozottan védett természetvédelmi terület, „ex lege” védett-természeti emlék területek, az országos ökológiai hálózat magterülete és az ökológiai folyosó területe,
  - h) a tájképvédelmi terület, egyedi tájérték területe.
- (3)
- a) A településkép szempontjából meghatározó Történeti településrészt az 1. melléklet szerint kell beazonosítani. A területi lehatárolásukat a helyi építési szabályzat és a hozzá tartozó szabályozási terven kell megállapítani.
  - b) A 14. § (2) b)-h) pontokban felsorolt településkép szempontjából meghatározó területek beazonosítása a helyi építési szabályzat és a hozzá tartozó szabályozási terven történik. A területi lehatárolásukat az országos jogszabályok alapján kell megállapítani.

#### **IV. fejezet** **A TELEPÜLÉSKÉPI KÖVETELMÉNYEK**

##### **13. Teljes közigazgatási területen az építmények anyaghasználatára vonatkozó általános építészeti követelmények**

#### **15.§**

(1) Építési anyaghasználat:

a) Lábazatképzés

- Kő, vagy egyéb igényes anyag, fém kivételével.

b) Falfelületek

- Vakolt, vagy falburkolattal ellátott (tégla, mészhomok tégla, kőburkolat, vagy ezek kombinációja, plasztikus, igényes, tagolt homlokzatképzéssel, a helyi építési hagyományok szerint. A homlokzatok színezésére a pasztell árnyalatú földszíneken túl további színek nem alkalmazhatók. Építmények átszínezésekor nem alkalmazható az építmény egészének színezésével és anyaghasználatával, valamint a szomszédos épületekkel és az utcaképpel nem harmonizáló homlokzat színezés. Az utcai homlokzat átszínezése csak teljes homlokzati felületen történhet. Nem alkalmazható fém homlokzatzurkolat, eternit jellegű homlokzat-burkolat, mázas kerámiaburkolat (csempe), függönyfalszerűen alkalmazott üveg és fémszerkezet. Homlokzatra és tetőszerkezet héjazataként csillogó, tükröződő felületek nem alkalmazhatók.

c) Tető

- A tetőfedés anyaga cserép, (amennyiben a meglévő környezethez illeszkedik) legyen. Az utcaképben közvetlenül megjelenő épületek, építmények tetőszerkezete nem fedhetők és nem újíthatók fel hullámpala, műanyag hullámlemez és trapézlemez, valamint bitumenes hullámlemez alkalmazásával. A tetőfedő anyagok közül ríktó színek nem (helyette a földszínek) alkalmazhatók.

##### **14. Belterületen a beépítésre szánt településképi szempontból meghatározó területekre vonatkozó**

## **területi építészeti követelmények**

### **16. §**

- (1) A beépítés telepítés módját a kialakult állapothoz, a környezeti adottságokhoz igazítottan – a helyi építési szabályzat keretein belül – kell meghatározni
- (2) A jellemző színtszámot a környezeti adottságokhoz igazítottan - a helyi építési szabályzat keretein belül - kell meghatározni.
- (3) A kerítés kialakítására vonatkozó előírás: amennyiben utcai kerítés készül, abban az esetben áttört kerítést kell kialakítani legfeljebb 60 cm magas lábazattal, maximum 2,5 m-es magassággal.

## **15. A beépítésre nem szánt és a táji területbe ékelődő (állattartó-, üzemi-, mezőgazdasági üzemi, különleges, valamint tanya) településkép szempontjából meghatározó gazdasági területekre vonatkozó területi építészeti követelmények**

### **17. §**

- (1) Az épületek, építmények szabadonállóan helyezendők el, összeépítésük csak technológiával igazolt módon és esetben történhet.
- (2) Kerítés legfeljebb 60 cm magas lábazattal építhető.

## **16. Belterületen a beépítésre szánt településképi szempontból meghatározó területekre vonatkozó egyedi építészeti követelmények**

### **18. §**

- (1) Az épület szélességének, hosszanti méretének, arányainak megválasztása a környezet kialakult állapotához igazodjon.
- (2) Az építéssel érintett telken tervezett építési tevékenység a településképhez illesztés biztosításához igazodjon a környezetében lévő:
  - a) tetőidomokhoz, azok formáihoz, az épület főgerinc irányokhoz,
  - b) kialakult párkánymagasságokhoz,
  - c) tetőfelépítmények jellegéhez, arányaihoz,
  - d) homlokzati- és tömegarányokhoz, tetőhajlásszöghöz, anyaghasználathoz.
- (3) A környezethez való illeszkedés határozza meg az egyedi homlokzatkialakítás módját. Ebből következően:
  - a) az illeszkedés érdekében a településrészen jellemző homlokzati nyílások arányrendszere, teljes homlokzati felülethez való aránya, a homlokzati díszítő elemek és tagozatok, továbbá színezés veendő figyelembe,
  - b) a tetőszerkezet kialakítása, hajlásszöge, a tetőgerinc magassága, tetőfelépítménye, anyaghasználata, annak színhasználata a környezet adottságaihoz illeszkedjen, akár lépcsőzetes magasságok alkalmazásával is,
  - c) az épület-ornamentika (díszítőelemek), anyaghasználata, homlokzati felületi megjelenés tekintetében az épülethez legyen arányos, illetve illeszkedő a környezetéhez.

### **19. §**

- (1) Az építmények elhelyezésénél biztosítani kell a lehető legnagyobb összefüggő zöldfelület kialakítását:
  - a) az épület telken történő kialakult telepítéstől nem eltérő telepítésével,
  - b) a táj- és a termőhelyi adottságoknak megfelelő őshonos fásszárú növények telepítésével.
- (2) A zöldfelület kialakítása során

- a) nem ültethető: akác, gyalogakác, zöld juhar, szürke nyár és kanadai nyár fafajok,
  - b) a telekhatár mentén nem telepíthető fás szárú növényzet úgy, hogy az a szomszédos telek használatát korlátozza és ezzel szükségtelen zavarást okozzon.
  - c) amennyiben közcélú épület elhelyezés történik, úgy az épület – a helyi építési szabályzat keretein belül - mélyebb előkerttel is telepíthető, ha az így kialakított megnövekedett előkertet köztertként alakítják ki és azt megnyitják közhasználatra. Ettől eltérően nem lehet mélyebb az előkert.
- (3) Épületen, építményen, előkertbe az energiafogyasztást mérő berendezések takarás nélkül nem helyezhetők el.
  - (4) Épületeken újonnan parapet konvektor, vagy klímaberendezés közterületről is látható kültéri egysége nem helyezhető el.
  - (5) Épületeken látványt zavaró antenna, hírközlési egység nem helyezhető el.
  - (6) A bejárati előlépcső, az akadálymentesítésre szolgáló építményt (rampát és elemeit), közterületbe nyúló épületrészt és az utcai kerítést nem lehet úgy kialakítani, hogy az a kapcsolódó közterület funkcionális használatát akadályozza, és ne igazodjon annak használatához.

## 20. §

- (1) Magastetős épületen utcaképben megjelenő síktáblás napelem, napkollektor a ferde tetősíktól eltérő hajlásszögben nem helyezhető el. Lapostetős épületen utcaképben megjelenő síktáblás napelem, napkollektor takarás nélkül nem helyezhető el.
- (2) Klímaberendezés kültéri egységét az épületen összerendezetten, építészeti eszközökkel takartan vagy közterületről nem látható módon, az épület alárendelt (közterületről nem látható) homlokzatára kell telepíteni.

**17. A beépítésre nem szánt és a táji területbe ékelődő  
(állattartó-, üzemi-, mezőgazdasági üzemi, korlátozott használatú mezőgazdasági terület,  
különleges, valamint tanya) településkép szempontjából meghatározó gazdasági  
területekre vonatkozó  
egyedi építészeti követelmények**

## 21. §

- (1) Az újonnan kialakításra kerülő termelő, tároló és állattartó épületeket hosszúkasan nyújtott tömeggel, magastetős kialakítással kell kialakítani. Ettől való eltérés csak technológiával igazolt módon és esetben történhet.
- (2) Az ipari funkciójú épületek esetén az egyszerű ipari formák alkalmazása az elsődleges, ezen belül a nagy fesztávú ipari csarnokszerkezet, a félnyeregvetős és lapostetős kialakítású egyedi szerkezet is építhető.
- (3) Szociális és iroda épületek modern építészeti anyag és tömegkialakítással is építhetők. A túlságosan tördelt és manzárd tető kialakítás nem lehetséges.
- (4) A telepeken a szélvédelem és a táji látványvédelem biztosítása érdekében intenzív fásítás szükséges.
- (5) Tájképet zavaró építménynek számítanak, ezért itt nem helyezhetők el azok az építmények, melyek a táj jellegéhez képest erősen modern, technokrata karakterűek.
- (6) Az épületek homlokzata világos, pasztellszínezésűek lehetnek. Tájidegen színezésnek minősülnek a rikító színek.

## 22. §



- (1) Az épületek tetőfedése, homlokzati burkoló eleme nem készülhet tükröződő felülettel. Csak matt színezés, matt felület alkalmazható.
- (2) Klímaberendezés kültéri egységét az épületen összerendezetten, építészeti eszközökkel takartan vagy közterületről nem látható módon, az épület alárendelt (közterületről nem látható) homlokzatára kell telepíteni.

### **18. A helyi védelemben részesülő elemekre vonatkozó építészeti követelmények**

#### **23. §**

- (1) A helyi védett értékek körét a rendelet 2. melléklete tartalmazza.
- (2) Amennyiben a helyi védett érték magasabb szintű jogszabály alapján országos védelemre kerül, azt az értéket a rendelet 2. mellékletéből törölni kell.
- (3) Helyi védett érték felújítása esetén a védett érték méltó településképi, illetve tájképi megjelenésének biztosítása érdekében a hagyományos örökséget képviselő műszaki megoldások és építőanyagok elsődlegességét biztosítani kell, az épület felújítás és a külső térhasználat (udvar) esetén is.

### **19. A helyi egyedi védelemben részesülő értékekre vonatkozó egyedi építészeti követelmények**

#### **24. §**

- (1) A helyi egyedi védett épület felújítása, átalakítása, bővítése, korszerűsítése során meg kell őrizni az épület:
  - a) tömegformáját, tömegarányait,
  - b) tetőformáját, tetőfelépítményeit,
  - c) homlokzati tagozatait,
  - d) homlokzati díszítőelemeit,
  - e) nyílásrendjét, nyílásosztását és nyílásméreteit,
  - f) nyílászáróinak, falfelületének, lábazatának, tetőfedésének anyaghasználatát.
- (2) Az eredeti állapot szerinti épülettartozékok (különösen: rács, vasalat, világítótest, korlát, kerítés) helyettesíthetők.
- (3) A helyi védett épület homlokzati színezésénél a környezetébe illeszkedő színezést, vagy ha fellelhető az eredeti színt kell elsősorban alkalmazni. Kerülni kell a rikító színeket és a túlzott kontrasztokat.
- (4) A helyi egyedi védett épületeket bővíteni oly módon lehet, hogy a bővítésnek a védett épület eredeti állapotának formai megjelenésével, szerkezetével, anyagaival összhangban kell lennie.
- (5) A helyi egyedi védett épületeket belső korszerűsítése, belső átalakítása, tetőterének beépítése a védett értékek megőrzését szolgáló szabályok betartása mellett megengedett.
- (6) A helyi egyedi védett épületek közterületről látható homlokzatán épületgépészeti berendezések, azok tartozékai nem, hirdetés és reklám csak a rendeltetésével összefüggően helyezhető el.

### **20. Egyes sajátos építmények, műtárgyak elhelyezése**

#### **25. §**

- (1) Az 1. melléklet tartalmazza a sajátos építmények elhelyezésére nem alkalmas területek lehatárolását.
- (2) Hírközlési adótoronyok csak külterületen helyezhetők el úgy, hogy az elhelyezett antennatartó szerkezet (torony) és a lakóterület között legalább 100 méter távolságnak kell lennie.

- (3) A felszíni energiaellátás nyomvonalas építményei elhelyezésére a település teljes igazgatási területe alkalmas.
  - (4) Ahol vezetékes hálózat megengedett, ott új vezeték földkábelben vagy meglévő oszlopsoron vezethető, új oszlopsor nem építhető.
  - (5) A településképi szempontjából meghatározó területen a település ellátásához szükséges közmű műtárgyak (transzformátor, kapcsolószekrény, elosztószekrény, gáznyomás-szabályozó stb.) takartan, közterületi látványában kedvező megjelenéssel helyezendő el.
- 26. §** Természetvédelemmel, műemlékkel és annak szomszédos 1-1 telkével érintett területeken
- a) amennyiben műszakilag lehetséges, az energiaellátást földkábelrel kell biztosítani
  - b) reklámhordozó berendezések nem helyezhetők el.
  - c) kültéri világítás kialakítása csak biztonsági szempontok (különösen élet- vagy vagyonvédelem) esetén, teljesen ernyőzött, síkburás világító eszközzel lehetséges.

## **21. A reklámhordozókra vonatkozó településképi követelmények**

### **21/A. Reklám közzétételére és reklámhordozók, reklámhordozót tartó berendezések elhelyezésével érintett területi besorolások szabályai**

#### **27. §**

- (1) A településen meglévő konkrét területi besorolásokat a HÉSZ és szabályozási terven kell beazonosítani.
- (2) Közterületeken és köztulajdonban álló ingatlanok esetén reklám közzététele és reklámhordozó, reklámhordozót tartó berendezések elhelyezése
  - a) a beépítésre szánt területen belül csak a vegyes és lakóterületeken kizárólag utcabútor igénybevétel esetén lehetséges,
  - b) a beépítésre nem szánt területeken nem megengedett.
- (3) Magánterületen reklám közzététele és reklámhordozó, reklámhordozót tartó berendezések elhelyezése
  - a) beépítésre szánt területen belül az Önkormányzati ingatlanok területét kivéve nem megengedett.
  - b) beépítésre nem szánt területeken nem megengedett.

### **21/B. Településképi szempontból meghatározó és az egyéb besorolású területek**

#### **28. §**

- (1) A településképi szempontjából meghatározó és az egyéb besorolású területeket 1. melléklet szerint kell beazonosítani. Településképi szempontból meghatározó terület az alábbi:
  - a) Történeti
  - b) Beépítésre nem szánt területek
- (2) Az épületek homlokzatain elhelyezhető cégereket, cég- és címtáblákat napvédő ponyvákat, vállalkozást népszerűsítő feliratot, reklámzászlót és üzlet feliratokat egyedi tájékoztató táblákat úgy kell kialakítani, hogy azok illeszkedjenek a homlokzatok meglévő, vagy tervezett vízszintes és függőleges tagolásához, a nyílászárók kiosztásához, azok ritmusához úgy, hogy együttesen összhangban legyenek az épület építészeti részletképzésével, színezésével, építészeti hangsúlyjaival. Ha cégerek, cég- és címtáblák, valamint egyedi tájékoztató táblák utólagos elhelyezésénél ez nem biztosítható, akkor az utólagos elhelyezés nem engedhető meg.
- (3) Közterületről látható épületek egy-egy homlokzatának 7%-ánál nagyobb felületén nem helyezhető el cég- és címtábla, információs vagy más célú berendezés.
- (4) Információs vagy más célú berendezés, amennyiben reklámot is tartalmaz a magánterületen nem helyezhető el.

- (5) Közvilágítási berendezésen, egyéb közműberendezésen, hírközlési oszlopon reklám célú felület nem helyezhető el.
- (6) Önkormányzati információs tábla és egyedi mobil tájékoztató tábla, oszlop tartószerkezetű (másnéven: „lábonálló”) tábla, továbbá egyedi tájékoztató tábla és transzparens közterületen a közlekedést nem zavaró módon helyezhető el.

#### **29. §**

- (1) Üzletenként legfeljebb két cégtábla és egy darab cégér helyezhető el. Saroktelek esetén két közterület irányába elhelyezhető legfeljebb két-két cégtábla és legfeljebb 1-1 db cégér.
- (2) Üzletfelirat hossza legfeljebb 3,0 m, magassága 1,0 m, vastagsága 15 cm lehet.
- (3) Totemoszlop csak üzemanyag töltő állomáson és 300 m<sup>2</sup>-nél nagyobb ipari-, kereskedelmi- és szolgáltató egységek esetén lehet elhelyezni. Reklám pilon elhelyezésére nincs korlát.

### **21/C. Történeti településrészre vonatkozó kiegészítő előírások**

#### **30. §**

- (1) Tetőfelületre cégér nem helyezhető el.
- (2) Épületek homlokzataira kerülő cég- és címtábla, információs vagy más célú berendezés épületdíszítő tagozatot nem takarhat el.
- (3) Üzlethelyiségenként legfeljebb két egyedi tájékoztató mobil tábla helyezhető el a közterületen, legfeljebb 75/150 cm méretű kialakítással, a gyalogosforgalmat nem akadályozó módon.

### **21/D. Reklámhordozókra vonatkozó követelményektől való eltérés szabályai**

#### **31. §**

- (1) A település szempontjából jelentős eseményről való tájékoztatás érdekében egy évben összesen 12 naptári hét időtartamra köztulajdonban álló ingatlanon lakó- és vegyes területen nem, csak utcabútor igénybevételével lehetséges, míg a különleges- és egyéb területen utcabútor igénybevételével lehetséges.
- (2) Beépítésre nem szánt területek közül közterületen és közparkban és egyéb területen burkolt vagy fásított köztéren utcabútor igénybe vételével lehetséges.
- (3) Önkormányzat által támogatott rendezvényekről tájékoztatás transzparensen vagy molinón is lehetséges.
- (4) Építési reklámháló kihelyezése kizárólag az építési tevékenység időtartamára megengedett amennyiben annak kihelyezését a polgármestertől kérelmezték.

### **22. Egyéb műszaki berendezésekre vonatkozó településképi követelmények**

#### **32. §**

- (1) Reklámvilágítással, magán- és közterületi térvilágítással fényszennyezést, kápráztatást, vakítást, ártó fényhatást okozni, és ez által a közlekedés biztonságát, az emberi egészséget veszélyeztetni, az ingatlanbiztonságos használatát korlátozni nem szabad. Az épületek homlokzatfelületein és tetőzetén csak áttört és vonalszerű fényfelirat helyezhető el.
- (2) Kültéri világító berendezések úgy alakítandók ki, hogy azok a fényt a talaj felé sugározzák. Egyéb ferde megvilágítású berendezés csak élet és vagyonbiztonsági okból alakítható ki.
- (3) Talajszintbe épített fényverő berendezés csak akkor építhető, ha annak fénye a megvilágított építményen teljes mértékben elnyelődik.

## **23. Nyilvántartott műemléki értékre vonatkozó kiegészítő településképi követelmények**

### **33.§**

- (1) Nyilvántartott műemléki értékkel érintett ingatlanon elhelyezhető új épületek kialakítása igazodjon a védett épület, épületegyüttes eredeti struktúrájában betöltött **pozíciójához**. Biztosítani kell a védett épület látványának megőrzését. A szerkezeti homlokzatképzési, tömegképzési arányok, hangsúlyok nem tolódhatnak el a védett épülettől az új épület irányába.
- (2) Nyilvántartott műemléki érték esetén a védett érték méltó településképi, illetve tájképi megjelenésének biztosítása érdekében a hagyományos, építészeti örökséget képviselő műszaki megoldások és építőanyagok elsődlegességét biztosítani kell.

### **V. fejezet**

## **TELEPÜLÉSKÉP-VÉDELMI TÁJÉKOZTATÁS ÉS SZAKMAI KONZULTÁCIÓ**

### **24. Rendelkezés településképvédelmi tájékoztatásról és szakmai konzultációról**

### **34.§**

- (1) A településképi követelményekről a főépítész – alkalmazása hiányában a polgármester – az építéssel érintett telken tervezett építési munkák végzéséhez, kérelemre, szakmai konzultációt és ezen belül szakmai tájékoztatást biztosít.
- (2) A szakmai konzultáció iránti kérelmet a polgármester részére címezve kell benyújtani. A kérelemnek tartalmaznia kell az építető vagy kérelmező nevét, és címét, telefonos elérhetőségét, valamint a tervezett építési tevékenység helyét, az érintett telek helyrajzi számát, az építési tevékenység rövid leírását, az építési munka jellegétől függően indokolt esetben rajzi munkarészek csatolását.
- (3) A szakmai konzultáció során a főépítész – alkalmazása hiányában a polgármester – javaslatot tesz a településképi követelmények érvényesítése módjaira.
- (4) A szakmai konzultációról emlékeztető készül, melyben foglaltakat az építés során be kell tartani.

### **VI. fejezet**

## **TELEPÜLÉSKÉPI BEJELENTÉSI ELJÁRÁS**

### **25. A bejelentési eljárás részletes szabályai**

### **35.§**

A polgármester településképi bejelentési eljárást folytat le - nyilvántartott műemléki értékek vagy műemléket érintő, az örökségvédelmi hatósághoz történő bejelentéshez vagy örökségvédelmi engedélyhez kötött tevékenységek kivételével – a településképvédelem fokozottabb védelme érdekében a település közigazgatási területén levő közterületen, és köztulajdonban álló ingatlanokon, valamint közterületnek nem minősülő magánterületen közterületről látható esetekben reklám közzétételére, reklámhordozók, reklámhordozót tartó berendezések elhelyezéséhez.

### **36.§**

- (1) A településképi bejelentési eljárás az ügyfél által a polgármesterhez benyújtott bejelentésre indul, a bejelentési kérelem nyomtatvány a rendelet 3. melléklete. A bejelentéshez papír alapú vagy a dokumentációt tartalmazó digitális adathordozót kell mellékelni.  
A településképi követelményeket igazoló építészeti-műszaki dokumentációnak – a bejelentés tárgyától függően – az alábbiakat kell tartalmaznia:

- a) meglévő állapotról fényképfelvételt,
  - b) műszaki leírást,
  - c) a tervezett állapot formáját, mennyiségét, méretét és technológiáját,
  - d) a műszaki berendezés által igénybe vett helyszínt és elhelyezésének módját,
  - e) elrendezési rajzot,
  - f) reklám elhelyezésének helyétől – amennyibe indokolt - színtervet, környezetbe illesztett látványtervet.
- (2) A dokumentáció tartalmát a polgármester ellenőrzi. Amennyiben a benyújtott dokumentáció nem felel meg az (1) bekezdésben meghatározott tartalmi követelményeknek, a polgármester a tervezett tevékenységet megtiltja.
- (3) Amennyiben a benyújtott dokumentáció hiánytalan, a polgármester feltétellel vagy a nélkül tudomásul veszi a bejelentést, illetve megtiltja, ha az nem felel meg a követelményeknek vagy nem illeszkedik a településképhez.
- (4) A polgármester a döntését a kérelem benyújtását követő 15 napon belül hatósági határozatban hozza meg.
- (5) A cégjelzések, reklám- és hirdető-berendezések esetében az igazolás időtartama 3 év, egyéb esetekben az igazolás határozatlan időtartamra szól. A bejelentéstől számított 1 éven belül kell megkezdeni a tevékenységet, ellenkező esetben ismételten be kell jelenteni.
- (6) Amennyiben a településképi bejelentési eljárás lefolytatásához kötött tevékenység közterület-használati hozzájáruláshoz is kötött, a közterület-használati hozzájárulás kiadására csak a településképi bejelentési eljárás lefolytatását követően, a megengedő határozat birtokában és az abban meghatározott kikötések figyelembe vételével kerülhet sor.

### 37.§

- (1) A településképi bejelentési kötelezettség és a bejelentett tevékenység folytatását a polgármester ellenőrzi.
- (2) Amennyiben a bejelentés elmulasztását vagy eltérő végrehajtást tapasztal, akkor a VII. fejezet szerinti kötelezési eljárást folytatja.

## VII. fejezet

### TELEPÜLÉSKÉPI KÖTELEZÉS, TELEPÜLÉSKÉPI BÍRSÁG

#### 26. A településképi kötelezési eljárás, a településképi bírság kiszabásának esetei, mértéke, a kiszabásának és behajtásának módja

### 38.§

- (1) A településképi követelmények teljesítése érdekében a polgármester – hivatalból vagy kérelemre – településképi kötelezési eljárást folytat le.
- (2) A településképi védelmi tájékoztatás és szakmai konzultáció betartását a polgármester ellenőrzi.
- (3) A településképi követelményekkel szembeni mulasztásokat, amennyiben a polgármester tudomására jut, kivizsgálja, és a közigazgatási hatósági eljárás és szolgáltatás általános szabályairól szóló 2004. évi CXL. törvény alapján jár el.
- (4) A településképi követelmények be nem tartása esetén a polgármester településképi bírságot szabhat ki az építetőre, mely többször is kivethető, amíg a jogszerűtlen állapot fennmarad.
- (5) A településképi bírságot határozatban kell kiszabni és azt tértivevényes levél útján kell kézbesíteni a bírsággal sújtott érintetteknek.
- (6) A településképi bírság összege
- a) településképi szempontból meghatározó területeken területi és egyedi építészeti követelmények be nem tartása esetén, amennyiben az egyedi védett építményt érint 100.000 - 200.000 forint,

- b) településképi szempontból meghatározó területeken területi és egyedi építészeti követelmények be nem tartása esetén, amennyiben az egyedi védett építményt nem érint 50.000 - 100.000 forint,
  - c) egyéb településképi követelmény és egyéb műszaki berendezésekre vonatkozó követelmény be nem tartása esetén 20.000 - 50.000 forint,
  - d) minden más esetben 10.000 - 20.000 forint
- (7) A polgármester a bírság kiszabása során a következő szempontokat mérlegeli
- a) jogsértés milyen mértékben sérti vagy akadályozza a Tktv. 11/A.§ (1) bekezdésében meghatározott értékek megőrzését vagy kialakítását,
  - b) jogsértés időtartama,
  - c) a jogsértés ismételtsége.
- (8) A településképi bírság befizetésének módja:
- c) a bírság kiszabásáról szóló határozatban meghatározott határidőben és az abban megjelölt önkormányzati bankszámlaszámra történő befizetéssel.
  - d) az a) pontban szereplő megfizetési mód elmaradása esetén – az államháztartásról szóló 2011. évi CXCV. törvény értelmében – a meg nem fizetett bírság köztartozásnak minősül, és adók módjára történik a behajtása.

## VIII. fejezet ZÁRÓ RENDELKEZÉSEK

### 27. Hatálybalépés

#### 39.§

(1) Ez a rendelet - a (2) bekezdésben meghatározott kivétellel – a kihirdetését követő napon lép hatályba.

(2) E rendeletet a hatálybalépését követően indult eljárásokban kell alkalmazni.

### 28. Hatályon kívül helyező rendelkezések

**40. §** Hatályát veszti Vágáshuta község Önkormányzat 14/2009.(XI.30.) sz. rendelete az építéset, köztéri műalkotások és természeti örökség helyi védelméről, és Vágáshuta Községi Önkormányzat helyi építési szabályzatáról szóló 10/2012. (VIII.30.) önkormányzati rendeletének

- a) II. fejezet 8 § (1), (2), (3) bekezdése.
- b) II. fejezet 9 § (6) bekezdése.
- c) II. fejezet 14 § (11) b. pontja, (12) bekezdés a., c. pontja.
- d) II. fejezet 22 §.
- e) 3.sz. melléklete.

Vágáshuta, 2017. december 27.

  
Csorba György Józsefne  
polgármester

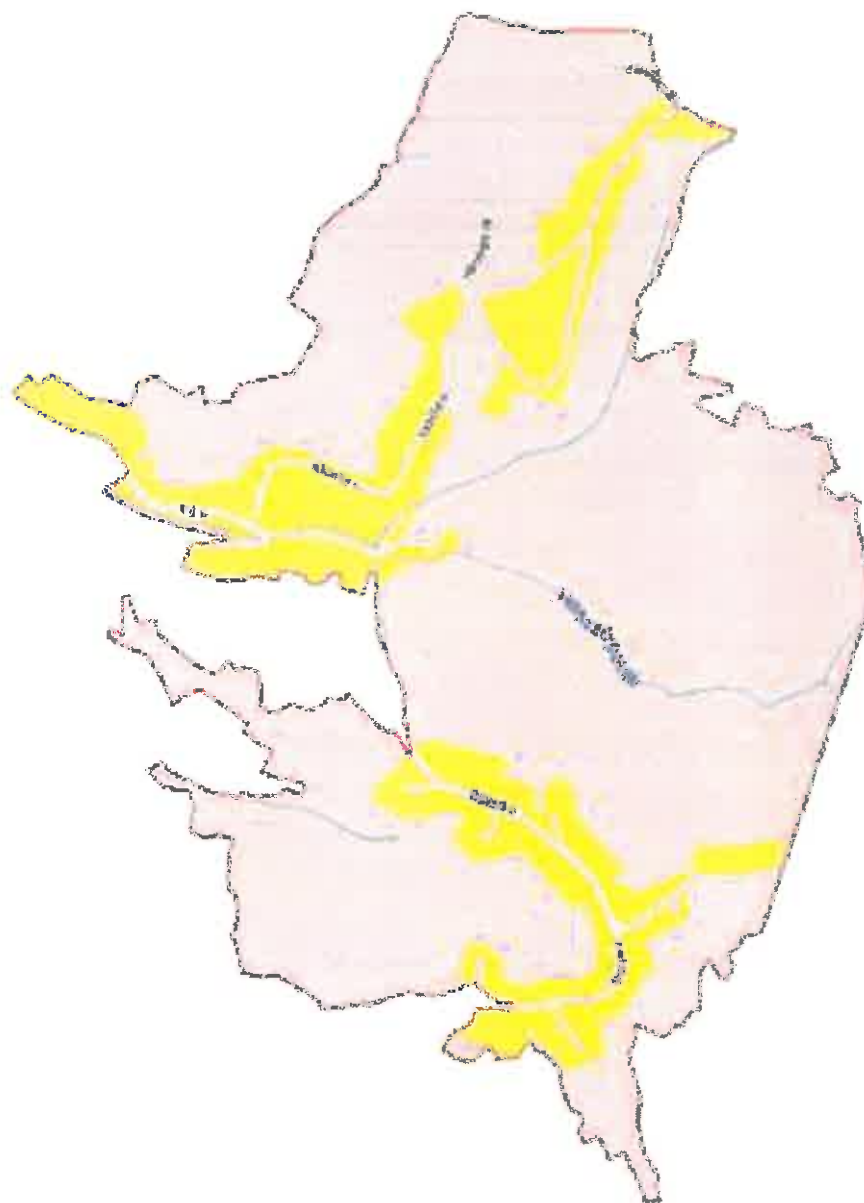


  
Szilágyi Gábor  
jegyző

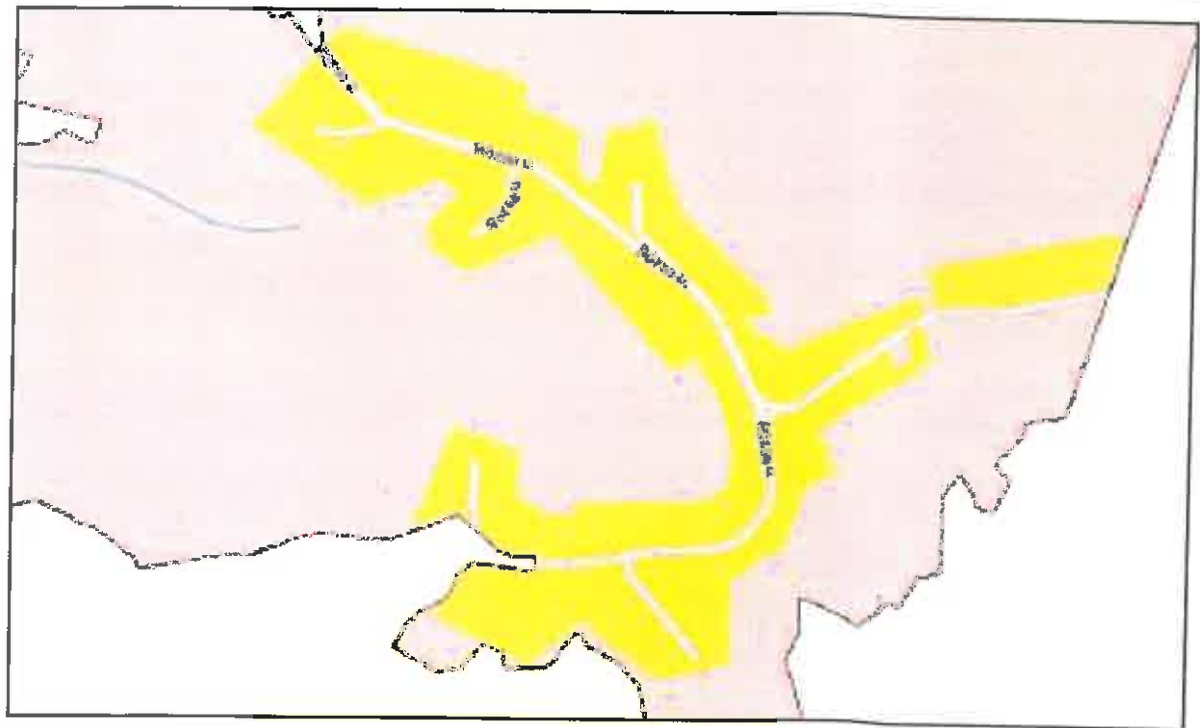
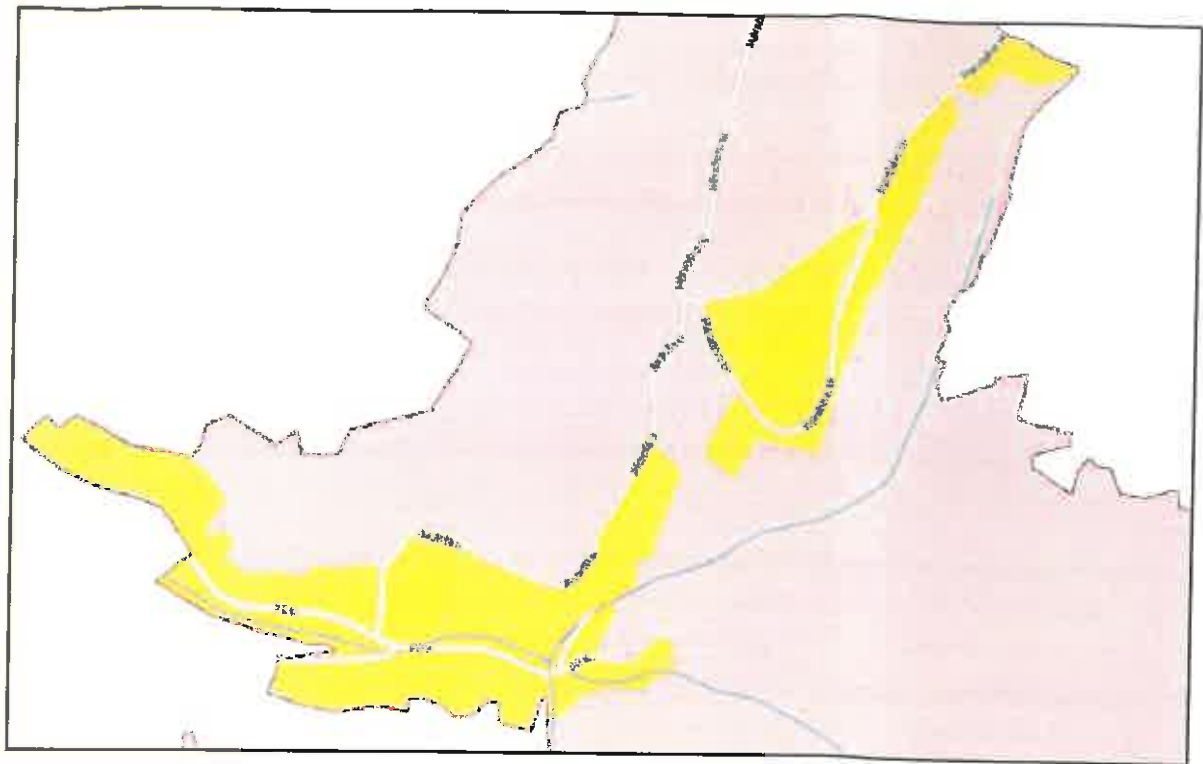
A rendelet kihirdetésre került 2017. december 28-án.



  
Szilágyi Gábor  
jegyző



- |   |                                     |  |
|---|-------------------------------------|--|
|  | <b>TÖRTÉNETI TELEPÜLÉSRÉSZ</b>      | Településkép szempontjából meghatározó terület |
|  | <b>BÉEPÍTÉSRE NEM SZÁNT TERÜLET</b> | Településkép szempontjából meghatározó terület |
|  | <b>VÍZGAZDÁLKODÁSI TERÜLET</b>      |  |





HELYI VÉDETT ÉPÜLETEK, ÉRTÉKEK

Sorszám	Település	Ingyan azonosító adatai, hsz.	Ingyan megnevezése és jelenlegi címe	Ingyan nagysága	Az ingatlan tulajdonosa	Tulajdoni hányad	Védetté nyitv.oka
1	Vágáshuta	Belterület 13	Tájház Fő u.25.	1602 m2	Vágáshuta Község Önkormányzata	1/1	Szlovák Tájház
2.	Vágáshuta	Belterület 183	Vendégház Fő u. 18.	360 m2	Vágáshuta Község Önkormányzata	1/1	Helyi néj építészeti emlék
3.	Vágáshuta	Belterület	Szobrok és közterületi bútorok, ill. azok könyvezete Fő u. 16. 2 pihenőpad, faragott tábla, fajdkakas, Szent Flórián szobor, filagória	1243	Vágáshuta Község Önkormányzata	1/1	A néj fafaragás és az amati tárgyformák stílus jegyei viselő alkotások
		184			"		
		191	Köztéri bútorok, ívegfüvők szobor 2 db. Bámuló juhász	2233	"		
		577		1076	Észak Erdő Zrt	1/1	
		194/1	Fő u.12. Főnix madár	1073	Parkfalu Kft.	1/1	
		190	Ablakos tót	1725	Községi Önkormányzat Vágáshuta	1/1	
13	Drótos tót	1602	"	1/1			

Sorszám	Település	Ingyatlan azonosító adatai, hrsz.	Ingyatlan megnevezés címe	Ingyatlan nagysága	Az ingatlan tulajdonosa	Tulajdoni hányad	Védetté nyilván. oka
1	Vágáshuta	Belterület 20	Kulturház F8 u.17 Vágáshuta címere, népdalkör dísztable	1300	Vágáshuta Község Önkormányzata	1/1	A fafaragás az any. tárgyformáj. stílus jegy. viselő alkotások.
		Külterület 09/16	Vendégváró asszony, Ponyvicskás asszony	1237	Bacsinszki Lászlóné Kurma István	1/2-1/2	
2.	Vágáshuta	Belterület 185	Temető	1755	Vágáshuta Község Önkormányzata	1/1	Helytörténc. jelentősége miatt.

**BEJELENTÉSI KÉRELEM**  
**Településképi bejelentési eljáráshoz**

1.Bejelentő/szervezet neve:.....

2.Bejelentő/szervezet lakcíme:.....

3.Bejelentő/szervezet telefonszáma:.....

4.Bejelentő/szervezet e-mail címe:.....

5.A bejelentéssel érintett ingatlan adatai: címe: .....(ir.szám) .....(település)  
.....(utca) .....(hsz.) .....(emelet/ajtó), hrsz.: .....

6.A folytatni kívánt építési tevékenység, reklám, illetve reklámhordozó leírása, elhelyezésének megnevezése:.....

.....

.....

.....

7.A reklám, illetve reklámhordozó elhelyezésének tervezett időtartama:

.....

8.Benyújtott mellékek megnevezése, példányszáma:

.....

.....

Dátum:.....

.....

aláírás